

## УТРЕННИЙ ДОЗОР

20 ЯНВАРЯ 2011 10<sup>00</sup>

РЕКОМЕНДАЦИИ СПЕЦИАЛИСТОВ БКС • ПРОГНОЗЫ • ОБЗОРЫ • МНЕНИЯ ЭКСПЕРТОВ • СТАТИСТИКА • ТЕХНИЧЕСКИЙ АНАЛИЗ • НОВОСТИ • РОССИЙСКИЙ РЫНОК ЦЕННЫХ БУМАГ • ЗАРУБЕЖНЫЕ РЫНКИ

## ПРОГНОЗ НА СЕГОДНЯ

## Сильный рывок вниз

Похоже, среда все-таки стала днем разворота и начала коррекции. С открытия ожидаем падения индекса ММВБ на 0,8–1%. Ближайшая поддержка на 1754, а цель медведей на сегодня — закрыть гэп на 1745. Далее может начать действовать позитив из КНР, где замедлилась инфляция и ускорился рост экономики. Повлиять на динамику торгов может отчет Morgan Stanley (15:30 мск), сегодня выходит и большой пакет макроэкономической статистики из США. При улучшении фона быки могут организовать отскок от поддержек, тем не менее, старт коррекции дан.

**Егор Тарасёнок**, эксперт БКС Экспресс

[+ Добавить на Яндекс](#)

Используйте кнопку и читайте важнейшие заметки БКС Экспресс на стартовой Яндекс!



## СЕГОДНЯ В НОМЕРЕ

Прогноз на сегодня	1
Торговые идеи и рекомендации	1
Итоги торгов: рынки Америки	2
Ожидаемые события	3
Макроэкономическая статистика	3
Полезные новости	4
События, оказывающие влияние на рынок	5
Лидеры роста и падения	6
Теханализом по рынку	7
Очень полезные ископаемые	9
Карьера в БКС	11



## ТОРГОВЫЕ ИДЕИ И РЕКОМЕНДАЦИИ

## ВНУТРИДНЕВНАЯ ТОРГОВЛЯ

Газпром. Продажа после пробоя основного бычьего тренда 207. Стоп на 209. Потенциал 192,50.

**Иван Капустянский**, эксперт БКС Экспресс

## СРЕДНЕСРОЧНЫЕ ТЕНДЕНЦИИ

Подъем мировых рынков продолжается. Индексы снова ползут вверх, обновляя новые послекризисные максимумы. Приток иностранного капитала на российские фондовые рынки толкает наши индексы вперед. Но вероятность коррекции сейчас высока. Вновь всплывшие проблемы отдельных европейских стран будут сохранять необычайную неопределенность на мировых рынках.

**Евгений Немзоров**, эксперт БКС Экспресс

## Ваш финансовый советник

## ДОЛГОСРОЧНЫЕ ИНВЕСТИЦИИ

Приток капитала в рискованные активы остается на высоком уровне, но инвесторы уже не могут игнорировать признаки макроэкономической слабости так же, как прежде. Подъем мировых рынков сопровождается ростом доходностей американских treasuries. Инвесторы переводят активы из гособлигаций на рынки акций. При этом внимание игроков приковано к долговым проблемам стран Еврозоны. Китай в борьбе с инфляцией в стране повышает ставки.

**Евгений Немзоров**, эксперт БКС Экспресс

Перед тем, как принять торговое решение, посоветуйся с БКС Экспресс

10 обозревателей! 10 экспертов! 8 информационных лент! Детальный поиск по отраслям и эмитентам! Новости в стране и за рубежом! [БКС-Экспресс](#)



Стань ИНЫМ  
НА ФОНДОВОМ РЫНКЕ

**БКС**

# Итоги торгов: рынки Америки

СРЕДА, 19 ЯНВАРЯ

В среду, череда слабых квартальных отчетов продолжилась. Вслед за Citigroup разочаровывающие отчеты опубликовали Bank of New York и Goldman Sachs. По рынку жилья пришли смешанные данные, которые только поддержали медвежьи настроения. По итогу торгов индекс широкого рынка SP500 потерял 1,01% это максимальное снижение с начала года. Индекс голубых фишек DJ закрылся умеренным падением в 0,11% благодаря покупкам в IBM (+3,35%).

Сезон квартальных отчетов продолжается, во вторник был «день банков». Несколько ключевых компаний с Уолл-стрит опубликовали свои результаты, и вновь данные сыграли за медведей.

Вслед за Citigroup разочаровал инвесторов и Goldman Sachs. Прибыль банка в IV квартале сократилась на 53%, чистый доход после уплаты дивидендов упал до \$2,23 млрд., или \$3,79 на акцию, притом, что годом ранее показатель составлял \$4,79 млрд. Или \$8,20 на акцию. Чистая выручка банка снизилась на 10% до \$8,64 миллиарда. Снижение показателей связано с падением на 39% дохода от торговли инструментами с фиксированной доходностью, а также от операций на валютном рынке. По итогу торгов акции Goldman Sachs упали на 4,69%.

**Егор Тарасёнок**, эксперт БКС Экспресс

## МИРОВЫЕ ИНДЕКСЫ

ИНДЕКС	ИЗМ.%,	ИЗМ.	ЗНАЧЕНИЕ
PTC	0,10	1,81	1902,750
PTC-2	0,19	4,54	2340,78
MMVB5	-0,05	-0,86	1764,44
MMVB5-10	-0,46	-19,35	4147,50
NIKKEI 225 (7:00 мск)	-0,97	-101,91	10437,02
HANG SENG (7:00 мск)	-1,07	-260,04	24121,16
NASDAQ	-1,46	-40,49	2725,36
S&P 500	-1,01	-13,10	1281,92
Dow Jones	-0,11	-12,64	11825,29
BOVESPA	-1,21	-861,67	70058,08
IPC	-0,89	-341,14	37810,16
FTSE 100	-1,32	-79,73	5976,70
CAC 40	-0,90	-35,97	3976,71
Xetra DAX	-0,85	-60,69	7082,76



ГРАФИК ИЗМЕНЕНИЯ ИНДЕКСА S&P 500. ПЕРИОД: 1 ДЕНЬ.

## АМЕРИКАНСКИЕ ДЕПОЗИТАРНЫЕ РАСПИСКИ, ADR (США)

ЭМИТЕНТ	ИЗМ.%,	ЦЕНА	ЦЕНА 1 АКЦИИ	ИЗМ. К ММVB5, %
Лукойл	0,31	64,55	64,55	-0,35
ГМК НорНикель	0,00	25,10	251,00	0,34
Ростелеком	-2,68	33,41	5,57	-0,77
Сургутнефтегаз	-0,77	11,65	1,17	-0,11
Газпром	-1,19	26,50	6,63	-0,23
Газпромнефть	-0,95	22,85	4,57	-0,14
МТС	-0,44	20,55	10,28	16,57
Вымпелком	-1,23	14,44	57,76	—



# Ожидаемые события

ОАО «Магнитогорский металлургический комбинат» проведет внеочередное собрание акционеров.

Пройдет внеочередное общее собрание акционеров ОАО «РБК ИС».

Состоится внеочередное общее собрание акционеров ОАО «Волгателеком», на котором акционеры изберут новый совет директоров.

## УЧЕБНЫЕ КУРСЫ СЕГОДНЯ

**Учим делать деньги** (ознакомительный семинар для начинающих инвесторов) — Москва, Ставрополь, Санкт-Петербург, Нижний Новгород, Липецк, Оренбург, Уфа

**Теория и практика торговли на срочном рынке. Фьючерсы** (семинар для опытных инвесторов) — Челябинск

**Бесплатные семинары «БКС-Эксперт»** (семинар для начинающих и опытных инвесторов) — Казань

**Обзор дня. Внутриденная торговля** (внутридневной обзор для тех, кто следит за рынком) — Москва

Время и место проведения Вы можете уточнить на сайте учебного центра БКС [www.bcs.ru/school](http://www.bcs.ru/school)

## ТЕКУЩИЕ РЕКОМЕНДАЦИИ

ВТБ	Держать
Лукойл	Покупать
Норникель	Держать
Газпром	Покупать
Роснефть	Покупать
Северсталь	Покупать
Полиметалл	Продавать
ТНК-ВР	Держать
Татнефть	Покупать
Распадская	Покупать
Сбербанк	Покупать
Сургутнефтегаз	Держать
Балтика	Пересмотр
Акрон	Покупать
Магнит	Пересмотр
Газпромнефть	Покупать
Полус Золото	Покупать

Полный список рекомендаций и целевых уровней можно получить на сайте [БКС-Экспресс](http://БКС-Экспресс).

Клиенты компании на тарифе «БКС Персональный брокер» имеют возможность оформить подписку на расширенный список рекомендаций и полный набор аналитических материалов компании БКС бесплатно.

# Макроэкономическая статистика

ВРЕМЯ (МСК)	СТРАНА	ИНДИКАТОРЫ	ЗА ПЕРИОД	ОЖИДАЕМОЕ ЗНАЧЕНИЕ ЗА ТЕКУЩИЙ ПЕРИОД	ПОСЛЕДНЕЕ ЗНАЧЕНИЕ ЗА ПРЕДЫДУЩИЙ ПЕРИОД
5:00	Китай	Индекс потребительских цен	декабрь	N/A	5,1%
5:00	Китай	Индекс цен производителей	декабрь	N/A	6,1%
5:00	Китай	Розничные продажи	декабрь	N/A	18,7%
5:00	Китай	ВВП	IV квартал 2010 года	N/A	9,6%
5:00	Китай	Промышленное производство	декабрь	N/A	13,3%
10:00	Германия	Индекс цен производителей	декабрь	0,5%	0,2%
12:00	Еврозона	Ежемесячный бюллетень ЕЦБ			
16:30	США	Первичные обращения за пособиями по безработице	за неделю до 15 января	423 000	445 000
18:00	Еврозона	Индекс потребительского доверия	декабрь	-12	-11
18:00	США	Продажи на вторичном рынке жилья	декабрь	4,9	4,68
18:00	США	Индекс деловой активности ФРБ Филадельфии	январь	20,4	24,3
18:00	США	Индекс опережающих индикаторов	декабрь	0,7%	1,1%
18:30	США	Запасы нефти за неделю, млн. барр	за неделю до 15 января	N/A	-2,15



## МИНЭНЕРГО ПЛАНИРУЕТ НАЛОГОВУЮ РЕФОРМУ В НЕФТЯНОЙ ОБЛАСТИ

Минэнерго предлагает ввести новый налоговый режим для нефтяной отрасли с марта 2011 года. Согласно предложениям ведомства, экспортной пошлина на нефть будет снижена, а пошлина на экспорт нефтепродуктов увеличена.

Это предложение было одобрено на совещании под председательством Игоря Сечина, хотя реакция других государственных ведомств пока неясна.

[Российский рынок](#)

**Мнение эксперта:** «В случае принятия этого предложения оно, вероятно, приведет к перераспределению общего бремени налогов и платежей в отрасли в пользу экспорта сырой нефти за счет увеличения бремени для нефтеперерабатывающего сегмента. Снижение пошлин на экспорт нефти приведет к ускоренному росту цен на сырую нефть на внутреннем рынке. Компании с большим превышением мощностей нефтепереработки над объемами добычи и низким индексом сложности НПЗ пострадают в наибольшей степени, а компании, занимающиеся преимущественно добычей нефти, выиграют от повышения чистой выручки от экспорта и роста внутренних цен на сырую нефть», — отмечает Артем Кончин, аналитик UniCredit Securities.

## СУД ОТКАЗАЛ РУСАЛУ В ОБЕСПЕЧИТЕЛЬНЫХ МЕРАХ ПО ИСКАМ

Арбитражный суд Красноярского края отказал Русалу в введении обеспечительных мер по иску к Норникелю о признании недействительной сделки по отчуждению акций ОГК-3 в обмен на акции Интер РАО. Это единственный иск, которому суд дал ход на настоящий момент, еще два иска об отмене buyback и сделки с Trafigura остаются пока без решения.

[Российский рынок](#)

**Мнение эксперта:** «Новость вряд ли окажет влияние на котировки акций ГМК. Наиболее существенным для рынка будет решение суда по иску Русала об отмене buyback. Согласно нашей оценке, справедливая стоимость Норникеля составляет \$186 за акцию», — резюмировал аналитик ИК Брокеркредитсервис Олег Петропавловский.

# Полезные новости

НАИБОЛЕЕ ВАЖНЫЕ СОБЫТИЯ ПРЕДЫДУЩЕГО ДНЯ

Среда, 19 января

## УРАЛКАЛИЙ И СИЛЬВИНИТ ПОКАЗАЛИ РОСТ ПРОИЗВОДСТВА НА 70% В 2010 ГОДУ

Уралкалий выпустил пресс-релиз, в котором компания подвела производственные итоги 2010 года по своим активам и активам Сильвинита. Объем производства Уралкалия за данный период составил 5,1 млн. тонн, Сильвинита — 5,2 млн. тонн. Совместно компании увеличили данный показатель на 70%, вплотную приблизившись к пиковым значениям за последние несколько лет.

[Российский рынок](#)

**Мнение эксперта:** «Результаты 2010 года показали, что Уралкалий и Сильвинит превысили докризисные уровни производства. Результаты Уралкалия оказались на уровне наших ожиданий, Сильвинита — выше наших прогнозов. Примечательно, что объем производства Сильвинита был выше объема производства Уралкалия, что, однако, не помешало последнему оценить Сильвинит с существенным дисконтом для целей объединения. Мы ожидаем, что в 2011 году объединенная компания сможет показать рост производства на 5–7%, в основном за счет активов Сильвинита», — резюмировал аналитик ИК БКС Владислав Метнев.

## ОПЕРАЦИОННЫЕ ДАННЫЕ ПОЛИМЕТАЛЛА — ЧУТЬ ЛУЧШЕ ОЖИДАНИЙ

Опубликованы операционные данные Полиметалла за 2010 год.

В прошлом году компания столкнулась с технологическими трудностями на фабрике месторождения Дукат, что привело к невыполнению плана по производству серебра. Однако в этом году Полиметалл планирует вывести реконструированную фабрику на нормальные показатели. Менеджмент ожидает, что уровень производства драгметаллов компании в 2011 году достигнет 620–660 тыс. унц. золота (+40–49% к 2010 году) и 21–22 млн. унц. серебра (+21–27% к 2010 году).

[Российский рынок](#)

**Мнение эксперта:** «Показанные цифры Полиметалла оказались немного лучше наших ожиданий, однако это расхождение мы склонны расценивать как нейтральное для справедливой оценки компании. Основным драйвером роста производства должен стать запуск и выход на проектные показатели фабрики автоклавного окисления в Амурске. Согласно нашей оценке, справедливая стоимость Полиметалла составляет \$8,81 за акцию», — резюмировал аналитик ИК БКС Олег Петропавловский.



## М.ВИДЕО ОПУБЛИКОВАЛО РЕЗУЛЬТАТЫ ЗА IV КВАРТАЛ И 2010 ГОД НА УРОВНЕ НАШИХ ПОЗИТИВНЫХ ОЖИДАНИЙ

М.Видео опубликовало операционные результаты за IV квартал и весь 2010 год. Розничные продажи компании за 2010 год составили 86,7 млн. руб., увеличившись на 23% в рублевом выражении. За 2010 год рост LFL-продаж равнялся 9%. За IV квартал выручка компании увеличилась на 36% в рублевом выражении, рост LFL-продаж составил 18%. Компания также сообщила, что число открытых магазинов за 2010 год равнялось 44. Таким образом, сеть компании в 2010 году увеличилась до 219 гипермаркетов. Чистая денежная позиция компании на конец 2010 года превысила 6 млрд. руб., что предполагает сильные показатели свободного денежного потока в IV квартале 2010 года.

[Российский рынок](#)

### Мнение эксперта:

«Опубликованные результаты оказались на уровне наших позитивных ожиданий. Финансовые показатели компании за 2010 год должны быть опубликованы в мае. Мы сохраняем рекомендацию «ПОКУПАТЬ» по акциям М.Видео с целевой ценой в \$11,74, или 353,2 руб., что предполагает потенциал роста в 36%», — резюмировал аналитик ИК Брокеркредитсервис Владислав Метнев.

## «ДОЧКА» ФАРМСТАНДАРТА ВЫСТАВИЛА ОФЕРТУ НА ПОКУПКУ АКЦИЙ МАТЕРИНСКОЙ КОМПАНИИ

Фармстандарт сообщил, что дочерняя компания фармпроизводителя ОАО «Фармстандарт-Лекарства» объявила ofertу на покупку акций материнской компании в размере 1,85 млн. бумаг. Цена выкупа составляет 3000 руб. Предложение действует с 18 января по 16 февраля 2011 года и может быть продлено по решению компании. Коэффициент выкупа будет объявлен по результатам анализа поданных заявок. Фармстандарт также сообщил, что предлагает ofertу в качестве меры по оптимизации структуры капитала и выплаты дивидендов путем покупки части акций с рынка.

[Российский рынок](#)

**Мнение эксперта:** «Oferta покрывает 4,9% от числа выпущенных акций компании. Цена по ofertе примерно соответствует цене акций на локальном рынке (вчерашнее закрытие — 2970 руб.). Цена акций в ADR составляет 3540 руб. Таким образом, предложение может быть интересно владельцам локальных акций в случае снижения бумаг компании с текущих уровней. В том случае, если выкуп состоится, сделка будет представлять собой дивиденд для владельцев депозитарных расписок компании», — резюмировал аналитик ИК Брокеркредитсервис Владислав Метнев.



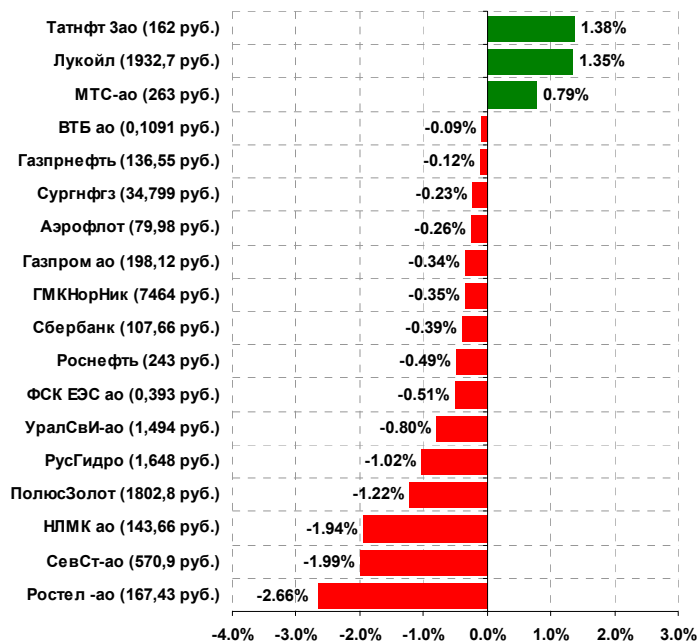
# Лидеры роста и падения

ПРЕДЫДУЩИЙ ДЕНЬ

Среда, 19 января

Хуже рынка выглядели сектор металлургии (-1,2%) и банковский сектор (-0,98%, Сбербанк -0,39%). Металлурги поникли вслед за котировками промышленных металлов, захватив с собой и золотодобывающие компании. Полюс Золото -1,22%, Северсталь -1,99%, в плюсе только Распадская (+0,49%). Дополнительное беспокойство вызывает залп статистики из Китая. Российский рынок завяз в консолидации. Пока умеренно снижение американских и европейских индексов не приводит к серьезной коррекции, но и сильных фундаментальных новостей, которые мы видели в понедельник тоже нет. Выход из консолидации равновероятен в любую сторону, хотя ликвидные бумаги сформировали разнонаправленные технические формации, так на графике Лукойла видна «двойная вершина», а у ВТБ (-0,09%) «восходящий клин». С небольшой вероятностью «треугольники» на графиках индексов ММВБ и РТС могут выступить в качестве фигур продолжения восходящего тренда.

**Валерий Дмитриев**, эксперт  
БКС Экспресс

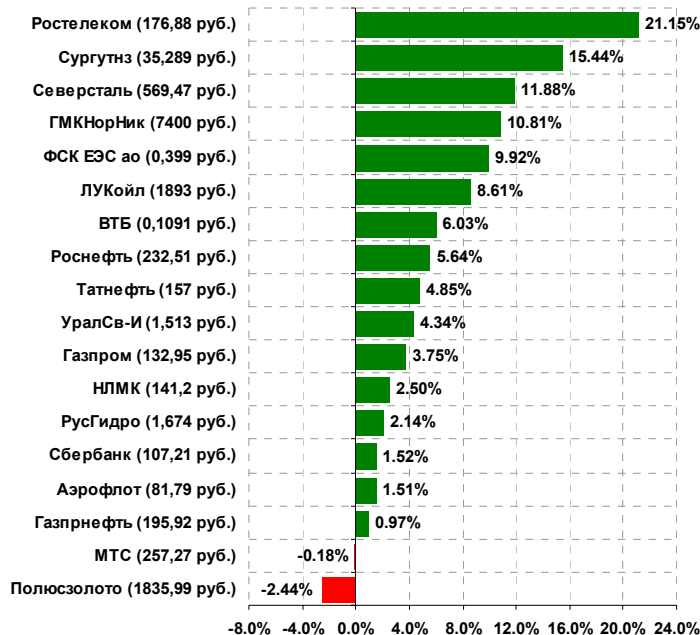


ПРОШЕДШАЯ НЕДЕЛЯ

Среда, 19 января

На неделе было очередное размещение «проблемных» стран Европы, которое оказалось более позитивное, нежели прогнозировали аналитики. Стоит упомянуть и о начавшемся в понедельник сезоне отчетности американских корпораций, принесшем первые позитивные плоды. К негативным моментам можно отнести статистику по США. Число заявок на пособия по безработице выросло больше, чем ожидали аналитики. Также Китай в пятницу повысил резервные требования для банков на 50 базисных пунктов. Голубые фишки отечественного рынка уже в первые четыре дня торгов показали хороший результат. К таким бумагам можно отнести ГМК, ВТБ, Лукойл, Сбербанк. Также выделились бумаги, отличившиеся не только сильным ростом, но и исполнением технических формаций. Роснефть и РусГидро за два дня отработали формацию «сходящийся треугольник». Газпром отработал «двойное дно». Среди отраслей в авангарде оказались машиностроение, металлургия, нефтегазовая отрасль.

**Иван Капустянский**, эксперт  
БКС Экспресс





# Теханализом по рынку

ГАЗПРОМ

Среда, 19 января

В среду Газпром удержал формацию «сходящийся треугольник» и бычий тренд. Однако реализация одного из сценариев уже не за горами. Вчера под плохие данные с рынка труда бумага сжалась в пружину, ожидая прорыва волатильности в ближайшее время. Первый шанс в реализации, вероятней всего, пессимистичного сценария выпал уже сегодня. Негативное давление со стороны большого количества данных по США опустило основные индексы Штатов в красную зону, что в свою очередь сегодня уведет отечественные индексы в том же направлении, в частности Газпром. С открытия бумага предпримет атаку на бычий тренд 198–197,50, пробой которого даст следующую краткую цель на нижнюю границу треугольника 196. А если и этот уровень не устоит, то Газпром без каких-либо явных сопротивлений сможет направиться в район поддержки 193.

**Иван Капустянский**, эксперт БКС Экспресс



Цена по закрытию	198,12
Изменение за день	-0,34%
Ближайшие уровни сопротивления	200/202,50/204,5
Ближайшие уровни поддержки	197,50/196/193

СБЕРБАНК

Среда, 19 января

С трудом даются медведям новые локальные минимумы по бумагам Сбербанка, в которых накануне прошла лишь локальная фиксация вблизи отметки в 111 руб., и без помощи извне коррекция не получала должного развития. Однако вскоре эта помощь поступила со стороны отчетностей крупнейших американских кредиторов. В итоге американские индексы завершили день при таком фоне на отрицательной территории, S&P 500 снизился более чем на 1%, что еще предстоит отыграть российским участникам рынка. Одним из аутсайдеров на данный момент выступает банковский сектор в Азии, который не нашел поддержки со стороны оптимистичных макроэкономических данных из КНР. Таким образом, к открытию ситуация складывается не очень радужная и по всей видимости поддержка на 107,5 сдержавшая вчера напор продавцов сегодня будет сломлена.

**Альберт Короев**, эксперт БКС Экспресс



Цена по закрытию	107,66
Изменение за день	-0,39%
Ближайшие уровни сопротивления	109,2/111/113,05
Ближайшие уровни поддержки	104,5/106,5/107,5

Индекс ММВБ изменился с начала 2011 г. на **+4,6%**. С начала 2011 г. доходность «Эффективного портфеля №4» составила **+4,5%**.

На тарифе **БКС Эксперт** Вам доступны до четырех портфелей с различными стратегиями, по каждому из которых Вы получаете онлайн торговые рекомендации в торговом терминале QUIK, по e-mail и SMS. <http://expert.bcs.ru/>





# Теханализом по рынку

РУСГИДРО

Среда, 19 января

РусГидро в среду под давлением внешнего фона все же добралась до основного цр-тренда и что не менее важно до 200-периодной средней, пробой которой даст медведям шанс полностью воспользоваться сложившейся ситуацией. Кроме этого внешний фон сегодня также располагает продолжить сваливание бумаги к ближайшему ориентиру на 1,62.

Фактически после пробоя восходящего тренда бумага без особых преград может продолжить снижение к нижней границе широкого боковика 1,62, где тут же последуют попытки покупателей удержать РусГидро в русле. Однако если же отстоять уровень не удастся, то в рамках «двойной вершины» акция направится еще ниже. Полный потенциал фигуры находится на отметке 1,54.

**Иван Капустянский**, эксперт БКС Экспресс



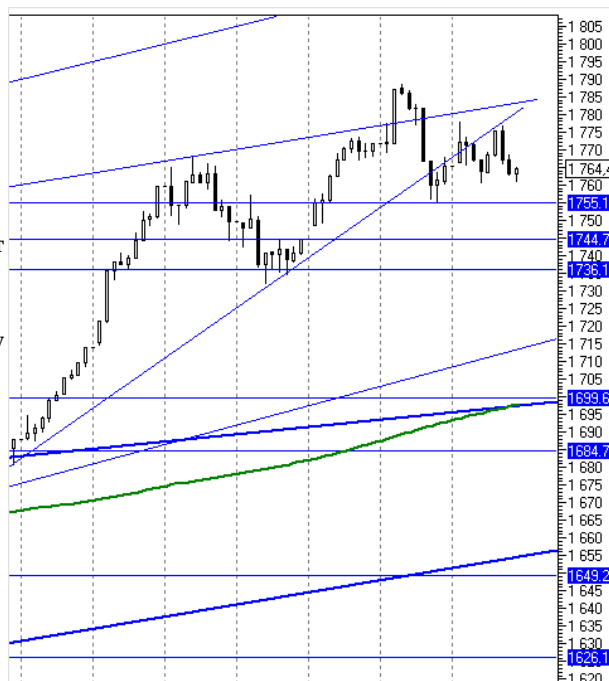
<b>Цена по закрытию</b>	<b>1,648</b>
<b>Изменение за день</b>	<b>-1,02%</b>
Ближайшие уровни сопротивления	1,70/1,73
Ближайшие уровни поддержки	1,65/1,62/1,61

ИНДЕКС ММВБ

Среда, 19 января

В среду индекс ММВБ зашел в узкий боковик на уровнях. Все новости отыгрывались в рамках диапазона 1777 — 1760, волатильность снизилась, назревает сильное движение. Утренний фон поддерживает выход из боковика вниз с первой целью на 1755 и дальнейшим снижением к незакрытому гэпу на 1745. Технически, восходящий клин пробит вниз и протестирован, коррекции дан старт. Повлиять на динамику торгов может отчет Morgan Stanley (15:30 мск), кроме того, сегодня выходит большой пакет макроэкономической статистики из США. Утренний фон негативный. Индекс SP500 в среду снизился на 1,01%, DJ на 0,11%, NASDAQ на 1,46%. Фьючерсы на SP500 с утра растут на 0,02%. Нефть Brent корректируется на 0,22% баррель стоит \$97,89. Light дешевеет на 0,2%. Пара EUR/USD теряет 0,1%. Азиатские рынки падают: Nikkei -1,13%, Hang Seng -1,26%.

**Егор Тарасенок**, эксперт БКС Экспресс



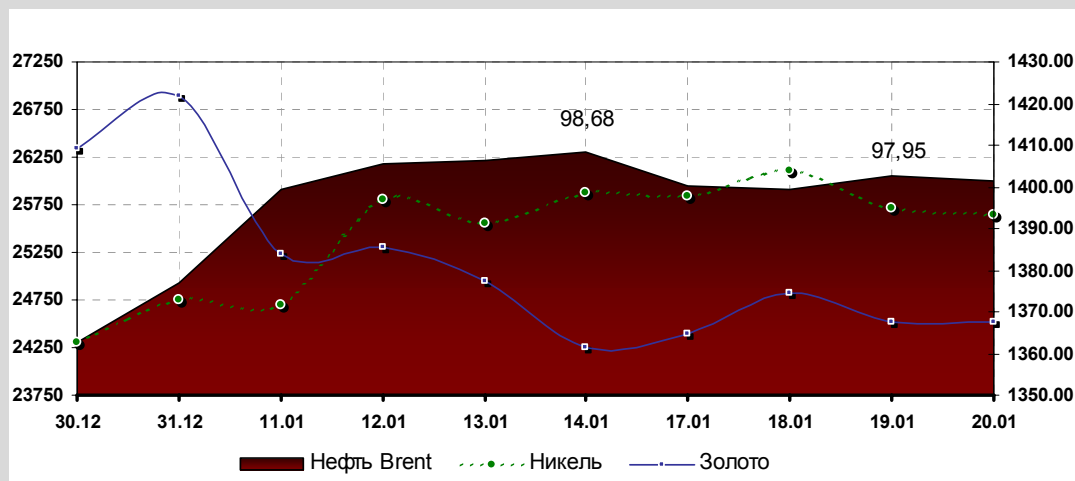
<b>Цена по закрытию</b>	<b>1764,44</b>
<b>Изменение за день</b>	<b>-0,05%</b>
Ближайшие уровни сопротивления	1777/1790/1800
Ближайшие уровни поддержки	1755/1745/1736



# Полезные ископаемые

ОБЗОР СЫРЬЕВЫХ РЫНКОВ

30 декабря — 20 января



Очередная смена направлений произошла в прошедшую среду в динамике цен на сырьевые активы. Утренний рост вывел котировки многих металлов на локальные максимумы, цена на медь на LME и вовсе побила исторические рекорды. Но на фоне негатива поступающего из США, где накануне были опубликованы негативные данные по рынку жилья и слабые квартальные отчеты крупнейших корпораций, инвесторы предпочли зафиксироваться на текущих уровнях. В итоге от роста не осталось и следа: медь (-1,08%), алюминий (-0,69%), серебро (-1,61%). Нефтетрейдеры в моменте не спешившие с продажами, позднее все же присоединились к стану продавцов после публикации данных по запасам от API, свидетельствующих о росте запасов нефти и бензина на 3,53 и 1,87 млн. баррелей соответственно.

**Альберт Королев**, эксперт БКС Экспресс

СЫРЬЕ	ИЗМ, %	ИЗМ, \$	ЦЕНА, \$
Серебро	-1,61	-0,47	28,68
Золото	-0,29	-4,00	1367
Палладий	-0,61	-5,00	817
Алюминий	-0,69	-17	2440
Платина	-0,60	-11	1831
Никель	0,08	21	25922
Медь	-1,08	-105	9580
Нефть (Brent)	0,15	0,15	97,95
Нефть (WTI)	0,16	0,15	91,66
Газ	3,53	0,16	4,573

Справочная Услуга: Единый брокерский счет Технология «Единый Брокерский Счет» значительно упрощает одновременную работу с несколькими финансовыми инструментами на разных торговых площадках. Услуга предоставляется клиентам БКС бесплатно. Подробнее на сайте [БКС Брокер](#).



# Карьера в БКС

## Финансовый советник

Карьера в БКС — лучшая инвестиция в Ваше будущее!

Финансовый советник — это специалист, который помогает клиентам разобраться в сложном мире финансовых продуктов. Профессию финансового советника по праву называют одной из самых перспективных профессий XXI века.

Требования к кандидатам:

- обязателен опыт работы в активных продажах (желательно в инвестиционных компаниях, банках, страховании) от 1 года;
- возраст — от 21 до 30 лет;
- высшее/неоконченное высшее экономическое образование. Допускается не экономическое образование при наличии опыта продаж финансовых продуктов;
- опыт эффективных продаж;
- знание фондового рынка;
- высокая мотивация в развитии карьеры в активных продажах, клиентоориентированность, коммуникабельность, активность, эмоциональная устойчивость, нацеленность на результат.

Вакансии открыты в Москве и многих других городах России.

[Отправить резюме](#)



# Команда экспертов

**Дмитрий Шишов**, начальник  
отдела экспертов БКС Экспресс  
(макроэкономика; сырьевой рынок,  
теханализ эмитентов)  
[Shishov@bcs.ru](mailto:Shishov@bcs.ru)

**Евгений Немзоров**, эксперт  
БКС Экспресс (корпоративный фон,  
теханализ эмитентов)  
[website7@bcs.ru](mailto:website7@bcs.ru)

**Егор Тарасенок**, эксперт  
БКС Экспресс (корпоративный фон,  
теханализ эмитентов)  
[website3@bcs.ru](mailto:website3@bcs.ru)

**Иван Капустянский**, эксперт  
БКС Экспресс (статистика,  
теханализ эмитентов)

**Альберт Короев**, эксперт  
БКС Экспресс (сырьевой рынок,  
теханализ эмитентов)

Материал подготовлен экспертами департамента интернет-проектов Инвестиционной компании БКС.

Обзор может содержать личное мнение спикеров российских и зарубежных компаний: трейдеров, управляющих, аналитиков, представителей эмитентов, и других участников фондового рынка. Настоящие материалы распространяются в свободном доступе и могут копироваться при условии сохранения активной гиперссылки на сайт БКС Экспресс и отсутствия каких-либо изменений в тексте обзора.

Рекомендации финансовых консультантов и аналитиков БКС Вы можете получить, став клиентом компании БКС и/или подписавшись на услуги и продукты: [БКС — VIP-брокер](#), [БКС-Эксперт](#), [БКС — Персональный брокер](#), [БКС-Кибернетик](#), [БКС — Структурные продукты](#), [БКС-Старт](#).

Все права защищены, 2007–2010 © ООО «Компания БКС», лицензия ФКЦБ РФ №154-04434-100000 от 10.01.2001 на осуществление брокерской деятельности.

